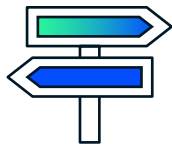


Handleiding: maak je eigen Datawalk







Met deze handleiding wil het Kenniscentrum Data & Maatschappij je in staat stellen om zelf een Datawalk op maat van jouw doelstellingen, doelgroep en omgeving uit te werken.

De Datawalk in het kort

Een Datawalk is een gegidste wandeling met een focus op 'data'. In 2021 en 2022 zetten het Kenniscentrum Data & Maatschappij, het onderzoekscentrum imec-SMIT, VUB en het burgerwetenschapsproject amai! meerdere Datawalks op touw. De methodiek werd ontwikkeld door Alison Powell en verder ingezet in onder meer het SPECTRE-project.¹

De Datawalk-methode kan voor meerdere doelen ingezet worden. Om de aanpak bekender te maken en meer mensen in contact te brengen met het concept van Datawalks, heeft het Kenniscentrum Data & Maatschappij deze gids ontwikkeld. Zo kunnen geïnteresseerden zélf een Datawalk uitwerken, organiseren en begeleiden.

1. In het kader van het SPECTRE-project werd onderzocht hoe alle belanghebbenden, in het bijzonder burgers, actief kunnen worden betrokken bij het 'slim' maken van onze steden. De Datawalk-methode werd er gebruikt als een inclusieve manier om te peilen naar de meningen en belangen van burgers over het verzamelen van persoonlijke gegevens in de openbare ruimte. Bedoeling was om meer inzicht te krijgen in de subjectieve waarneming van burgers van de risico's die hiermee gepaard gaan. Hun reacties konden vervolgens worden teruggekoppeld naar bestuurders van slimme steden.

Voor wie is deze handleiding?

Deze handleiding is bedoeld voor iedereen die een Datawalk wil uitwerken in de 'slimme' stad of gemeente, zoals:

- medewerkers van (stads)diensten gericht op participatie,
- projectmanagers van smart cities,
- 'data protection officers'(DPO's) van de stad of gemeente,
- middenveldorganisaties die praktijkgericht willen leren over dataverzameling in de stad

... en vele anderen.



Opbouw van de handleiding

De handleiding is als volgt opgebouwd: in het eerste deel gaan we dieper in op wat een Datawalk is en waarvoor je Datawalks kan inzetten. In het tweede deel overlopen we de stappen waarmee je zelf een datawalk kan uitwerken, om je dan in het derde deel tips te geven voor de effectieve uitvoering van de Datawalk. In deel vier gaan we in op de aantal hulpmiddelen voor het maken van een Datawalk: de databronnen-kaartenset en een infofiche over persoonsgegevens in smart cities. De bronnen, meer info en het colofon vind je terug in deel vijf en zes.

Inhoud

6

Wat is een Datawalk?

9

Ontwikkel zelf
een Datawalk

17

Organiseer en gids
een Datawalk

22

Hulpmiddel: databron-
kaarten en infofiche

35

Bronnen en meer info



Wat is een Datawalk?



2. Voor een beknopte samenvatting van wat een Datawalk is, lees de 'brAlnfood' van het Kenniscentrum Data & Maatschappij over deze methode: <https://data-en-maatschappij.ai/publicaties/brainfood-ga-je-mee-op-datawalk>

Een Datawalk of een 'walkshop' (zoals een Datawalk soms ook wel eens wordt genoemd) is een gegidste stadswandeling waarbij de deelnemers inzicht krijgen in hoe de digitale wereld verbonden is met de fysieke stedelijke omgeving waarin ze zich op dat moment bevinden. Specifiek is er extra oog voor dataverzameling en -gebruik: welke data wordt verzameld en verwerkt, en in welke mate gaat het daarbij over persoonsgegevens?²



Waarom een Datawalk organiseren?

Je kan een Datawalk om verschillende redenen organiseren:

- Om deelnemers **bewust te maken** van 'slimme' toepassingen in de stad.
- Om deelnemers het beleid in de slimme stad mee te laten cocreëren en vormgeven.
- Om deelnemers **kritisch** te laten **reflecteren** over het gebruik van persoonsgegevens en hun **persoonlijke voorkeuren** hieromtrent in kaart te brengen.
- Om de **perceptie** van deelnemers over mogelijke **maatschappelijke risico's** van het gebruik van persoonsgegevens in kaart te brengen en inzicht te krijgen in hoe zij die risico's beperkt willen zien.

Datawalks zijn erg geschikt om burgers te betrekken bij het beleid van smart cities. Ze kunnen een manier zijn om burgers te informeren, hen te laten meedenken of kritisch te laten reflecteren over de manier waarop hun (slimme) stad of gemeente wordt ingericht en welke plaats (persoons)gegevens daarbij innemen.

Datawalks om het gesprek aan te gaan

3. Voor meer hierover, lees de 'policy brief' van Jonas Breuer, Ine Van Zeeland en Jo Pierson over de inzet van Datawalks als deel van een gegevenseffectenbeoordeling. <https://smit.vub.ac.be/policy-brief-57-walkshops>

Datawalks zijn zeer effectief als methode om op een informele manier te registreren hoe burgers technologieën in de stad of gemeente ervaren en welke risico's ze ermee zien samenhangen. Zo kan een Datawalk een waardevolle bijdrage leveren aan een gegevenseffectenbeoordeling (GEB of DPIA (*data protection impact assessment*)) in slimme steden of gemeenten.³

De bezorgdheden, percepties en verwachtingen van burgers kunnen risico's worden voor projecten rond slimme steden of gemeenten. Onduidelijkheid kan namelijk leiden tot wantrouwen. Openheid en betrokkenheid bij de besluitvorming kunnen negatieve percepties in een vroeg stadium voorkomen en meer doelgerichte interacties tussen openbare besturen en burgers mogelijk maken.



Raak geïnspireerd door de databron-kaarten

Bij een Datawalk gaan deelnemers op stap langs verschillende 'datatechnologieën' of databronnen. Voor deze handleiding definiëren we dit als een dienst in een smart city waarbij (persoons)gegevens worden verzameld of verwerkt om een dienst te leveren aan (een specifieke groep van) gebruikers van de stad, of om bestaande diensten te verbeteren.

Bij dit draaiboek hoort een set van databron-kaarten die de samenstellers van de Datawalk kunnen inspireren bij de uitwerking van de wandeling. De kaarten kunnen ook tijdens de wandeling zelf worden ingezet. Andere woorden voor datatechnologieën of databronnen die je in het kader van een Datawalk kan gebruiken zijn onder meer 'slimme diensten' en 'slimme oplossingen'.

Ontwikkel zelf een Datawalk





Stappen

- Zet de doelstelling van je Datawalk op scherp.
- Bepaal de doelgroep van de Datawalk.
- Verzamel informatie over databronnen in jouw stad.
- Bepaal de databronnen die je wil behandelen op de wandeling.
- Denk na over de vragen die je de deelnemers wil voorleggen.
- Stippel het traject uit.
- Bereid de wandeling voor.

Zet de doelstelling van je Datawalk op scherp

Waarom organiseer je de Datawalk: wil je meer bewustzijn creëren, deelnemers creatief laten nadenken over het beleid in smart cities, of eerder kritisch laten reflecteren? Dit zal in sterk mate bepalen welke databronnen je wel en niet behandelt tijdens de wandeling en op welke manier je in gesprek zal gaan met de deelnemers.

Bepaal de doelgroep van de Datawalk

Eens je de doelen scherp hebt gesteld, kun je ook je doelgroep bepalen. Het kan gaan om elke burger of mensen met een specifieke demografische achtergrond, deskundigen of bestuurders van steden, 'data protection officers', etc. Uiteenlopende profielen van deelnemers kunnen tot uiteenlopende inzichten leiden. Hou er evenwel rekening mee dat je je voorbereiding misschien wat moet aanpassen.

Wie je betreft, hangt af van de doelstellingen die de organisatoren en betrokken organisaties voor ogen hebben. De doelgroep bepaalt ook de manier waarop en langs welke kanalen je gaat communiceren over je event.



Verzamel informatie over databronnen in jouw stad of gemeente

De grootste uitdaging is zicht te krijgen op de 'slimme stad'-toepassingen die zich in de omgeving bevinden waar je de wandeling laat doorgaan. Laat je hierbij inspireren door onze inspiratieset van databron-kaarten die een (niet-exhaustief) overzicht geven van technologieën die ook in jouw stad of gemeente aanwezig kunnen zijn.⁴

4. Meer over het opzet en gebruik van deze databron-kaarten in deel 4 van deze handleiding.

Ga bij elk van de databronnen op zoek naar een visueel aanknopingspunt. Doorgaans zijn dit de sensoren die de gegevens verzamelen of de plek waar de diensten worden geleverd. In bepaalde gevallen kan het moeilijk zijn om een duidelijk visueel aanknopingspunt te vinden of ligt het visuele aanknopingspunt te ver van je route. Zoek in dat

geval naar alternatieven (bv. een 'gewone' vuilnismand in plaats van een 'intelligente' afvalcontainer).

- **Ga zelf op verkenning.** Kijk rond: welke databronnen kun je zelf identificeren in je omgeving? Ga op zoek naar camera's, gsm-masten, sensoren en andere digitale, 'slimme' dienstverleningen. Probeer te achterhalen wie de eigenaars zijn van deze dienstverleningen: gaat het om overheids- of privé-initiatieven?
- **Contacteer de lokale overheid.** Ga binnen de stads- of gemeentediensten op zoek naar de bevoegde instanties en betrokken ambtenaren. Vaak is de 'data protection officer' (DPO) of functionaris voor gegevensbescherming hierbij een goed startpunt. Vraag of die je informatie kan geven over sensoren en camera's in de publieke ruimte. Vraag welke gegevens hierbij worden gebruikt en verzameld, en hoe die worden verwerkt en met welk doel. Je kan hierbij beroep doen op het recht op inzage.⁵
- **Contacteer de privé-instanties** die persoonsgegevens beheren en diensten in smart cities verlenen. Vraag na hoe zij met persoonsgegevens omgaan en wat hun databeleid is. Je kan ook hierbij beroep doen op het recht op inzage.
- Sommige projecten en initiatieven **maken zelf de locatie van hun sensoren bekend.** Een aantal initiatieven, vaak burgerwetenschapsprojecten, hebben een website met een overzicht waar je hun sensoren kan terugvinden. Je kan deze in de wandeling integreren.⁶

5. <https://www.gegevensbeschermingsautoriteit.be/professioneel/avg/rechten-van-de-burgers/het-recht-van-inzage>

6. Een voorbeeld hiervan is het citizen science project 'Telraam', dat burgers inschakelt om gedetailleerde verkeerstellingen te doen. Op de website van Telraam kan een bezoeker zien waar de teltoestellen zich in Vlaanderen bevinden. <https://telraam.net/n/#9/50.8333/4.3333>

Bepaal de databronnen die je extra wil behandelen op de wandeling

Mist je stad of gemeente een bepaalde databron of heb je een specifieke focus in je wandeling? Voel je vrij extra databronnen te integreren in je wandeling. Je kan hierbij gebruik maken van de databron-kaarten (en eventueel een extra kaart uitwerken).

Ga ook hierbij op zoek naar een **zichtbaar aanknopingspunt**. Zo vermijd je dat je wandeling een presentatie wordt eerder dan een gegidste wandeling.



Denk na over de vragen die je de deelnemers wil voorleggen

Tijdens een Datawalk wil je wellicht niet alleen de deelnemers informeren, maar ook met hen in dialoog gaan over de databronnen. Je maakt een rondleiding sowieso boeiender als je met deelnemers in gesprek gaat. De vragen die je de deelnemers zal stellen, hangen sterk af van de doelstelling van je Datawalk. Vermijd wel om er een *ondervraging* van te maken: met open vragen - waar niet uitsluitend een juist of fout antwoord op te geven is - houd je het gesprek het best op gang.

Vragen om bewustzijn te creëren

Is het doel van je wandeling om meer **bewustzijn te creëren** bij de deelnemers? Dan kan je deelnemers vragen of ze het voorbeeld kennen, of ze de databron ook al op

andere plaatsen hebben gezien, wat hun ervaringen ermee zijn, polsen naar hoe ze denken dat een technologie werkt, etc.

Vragen om de dialoog aan te gaan rond smart city beleid

Heb je als doel de deelnemers te **inspireren** met de Datawalk en die als startpunt te laten dienen om hen **mee te laten nadenken** over het beleid rond smart cities? Pols dan tijdens de wandeling vaker naar wat zij belangrijk vinden en verwachten van een smart city en hoe de technologie hierbij kan ondersteunen, welke mogelijkheden die kan bieden. Je kan ook vragen aan de deelnemers hoe zij vandaag al de databron gebruiken of inzetten in hun dagelijkse of professionele leven. Je kan een Datawalk van dit type eventueel laten eindigen met een cocreatiesessie met de deelnemers. (Meer hierover in deel 3.)

Vragen om kritische reflectie te stimuleren

Wil je met de Datawalk vooral **kritische reflectie over persoonsgegevens** aanmoedigen bij de deelnemers? Wil je polsen naar hoe zij subjectief het **risico inschatten**? Geef dan zeker ook mee wat persoonsgegevens precies zijn, pols naar hoe deelnemers kijken naar privacy en welk belang ze hieraan hechten. Geef mee hoe persoonlijke gegevens wel of niet worden verzameld en verwerkt bij bepaalde diensten en vraag naar hun meningen hieromtrent. Maak hiervoor zeker ook gebruik van onze fiche over persoonsgegevens in smart cities (deel 4).

Met deze vragen doorbreek je niet alleen het éénrichtingsverkeer tijdens de wandeling, deze momenten van interactie laten de deelnemers ook toe de informatie actiever te verwerken. Ze helpen jou ook met het bereiken van je doelstellingen voor de Datawalk. Bereid ze dus grondig voor.

Databron-specifieke voorbeeldvragen vind je in deel 4 van deze handleiding.

Stippel het traject uit

Bouw je wandeling op rond wat er onderweg **zichtbaar** is. Denk aan het verhaal dat je met de wandeling construeert: hoe bouwt het gesprek zich steeds iets verder uit? Zorg dat je telkens vertrekt van iets wat zichtbaar is, anders verwatert de rondleiding tot een vrijdelde presentatie.

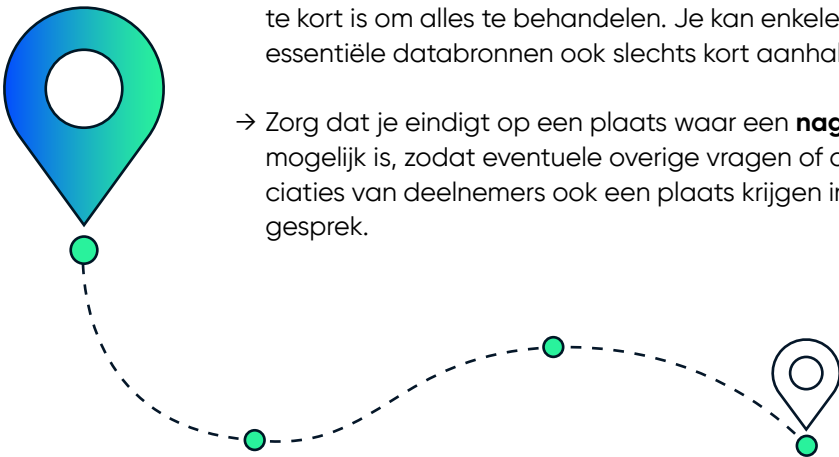
Creëer op basis daarvan een **praktische opeenvolging** van de databronnen die je graag wil bespreken tijdens de Datawalk.

Maak de wandeling niet te lang, zowel in afstand als tijdsduur.

→ 1,5 à 2 km is een voldoende lange **afstand**. Liefst liggen de hubs in elkaars buurt en kan je voldoende tijd nemen om toelichting te geven en in gesprek te gaan.

→ Maak de wandeling qua **duurtijd** maximaal 1,5 uur lang. Maak een selectie van de databronnen of bespreek meerdere databronnen gebundeld als die tijd te kort is om alles te behandelen. Je kan enkele minder essentiële databronnen ook slechts kort aanhalen.

→ Zorg dat je eindigt op een plaats waar een **nagesprek** mogelijk is, zodat eventuele overige vragen of associaties van deelnemers ook een plaats krijgen in het gesprek.



Bereid de wandeling voor

Bereid aanvullend op het traject ook volgende zaken voor:

- Een goede **introdunctie** op maat van de groep die je mee op Datawalk neemt. Je deelnemers zullen uit voorafgaande communicatie vermoedelijk al een idee hebben van wat de bedoeling is van de Datawalk. Licht het concept toch nog even opnieuw toe bij de introductie. Stel ook jezelf voor, de organisatie waarbij je betrokken bent en je motivatie om de Datawalk te organiseren.
- Denk na over de **kerngedachte** per halte. Vermoedelijk ben je in de voorbereidende fase op heel wat informatie gestoten. Hou het evenwel helder voor de deelnemers en overlaad hen niet per halte met een ongestructureerde berg informatie. Bedenk vooraf per stop wat je hen wil vertellen en wat de kern van je boodschap daar is. Bouw op basis daarvan je verhaal telkens uit.
- Denk na over waar je **plaats** gaat nemen bij een bepaalde halte. Waar kan je met de groep op een veilige manier staan, terwijl je gespreksonderwerp zichtbaar blijft?
- Als je ook een verslag wil van de ideeën en attitudes van je deelnemers, denk dan ook na over hoe je deze **gegevens** zal **capteren**. Je kan een extra persoon aanstellen die notities neemt tijdens de wandeling of je kan overwegen na de wandeling een aansluitende workshop te plannen waarin je specifiek tijd maakt om dieper in te gaan op de ideeën of attitudes van de deelnemers.
- Maak een kleine **flyer** voor de deelnemers. Zet op de flyer onder meer het traject van de wandeling, je contactgegevens en eventueel meer informatie over de insteek van de Datawalk.

Organiseer en gids een Datawalk



Gidsen is een vak op zich. Met de voorbereiding die je maakte op basis van de stappen in deel 2 heb je een solide basis om een Datawalk tot een goed einde te brengen. In dit deel vind je praktische tips die je kunnen helpen de wandeling zelf tot een goed einde te brengen.

In dit onderdeel gaan we voorbij aan praktische zaken die gepaard gaan met de organisatie van elk evenement, zoals inschrijvingen of zaalreservaties, etc. We focussen op die zaken die kenmerkend zijn voor een Datawalk.



Wie nodig je uit?

Tips voor de **selectie van deelnemers**:

- Houd vanaf het begin rekening met de **samenstelling** van de groep. Door een besluitvormer (bv. een lokale politicus) in een groep met burgers te zetten, ontstaat een heel andere dynamiek in vergelijking met een groep die alleen uit burgers bestaat. Dit hoeft niet noodzakelijk een nadeel te zijn, afhankelijk van de (onderzoeks)doelstellingen van de wandeling. Maar het is belangrijk te beseffen dat elke beslissing die je neemt met betrekking tot de samenstelling van de groep een impact kan hebben op de uitkomsten.
- Stem het **kanaal** waarlangs je over het event communiceert af op je doelgroep. Open inschrijvingen bieden het voordeel dat deelnemers zich vrijwillig inschrijven en intrinsiek gemotiveerd zijn om aan de wandeling deel te nemen. Het nadeel is dat je op die manier vaak

net die mensen zal bereiken die al voorkennis over het onderwerp hebben, en die meestal ook een gelijkaardige sociaal-economische achtergrond hebben. Als je op zoek gaat naar één specifieke doelgroep of eerder een sterke mix van profielen, moet je de toegang beter bewaken en gericht deelnemers rekruteren, bijvoorbeeld door samen te werken met organisaties die deze doelgroep bereiken.

Tips voor de **groepsomvang** en het **aantal begeleiders** per groep:

- Denk goed na over de groepsomvang van de deelnemers. In te kleine groepen is er een risico op te weinig interactie of diversiteit in opinies. Te grote groepen kunnen dan weer de drempel vergroten voor deelnemers om hun mening te delen. Wij raden een groeps-grootte van 8 à 12 personen per gids aan.
- Wil je bijhouden wat je deelnemers allemaal delen tijdens de Datawalk? Overweeg dan om per groep twee begeleiders aan te stellen. Eén persoon kan gidsen terwijl de andere bijhoudt wat de deelnemers zeggen.



Tijdens de Datawalk ...

Tips voor de **introductie** van de Datawalk:

- Zoals we hoger al aanhaalden: licht bij de start van de Datawalk het concept even opnieuw toe. Stel ook jezelf voor, de **organisatie** waarbij je betrokken bent en je **motivatie** om de Datawalk te organiseren.

- Zijn er **meerdere begeleiders** per groep? Stel iedereen dan voor en licht ook kort jullie taakverdeling toe.
- Houd je bij wat de deelnemers zeggen tijdens de Datawalk? Informeer hen over je intenties en geef duidelijk mee wat je met de **verzamelde gegevens** gaat doen. Vraag toestemming om deze gegevens te verzamelen en laat hen hiertoe een formulier ondertekenen ('informed consent') bij de start.

Tips tijdens het **gidsen**:

- Zoals we hierboven al aanhaalden: beperk je tot één **kerngedachte** of -onderwerp per halte en vertrek van wat **zichtbaar** is. Zo breng je de informatie gestructureerd en behapbaar tot bij de deelnemers.
- Laat de **deelnemers aan het woord**. Weersta de verleiding om enkel zelf het woord te nemen. Stel vragen en laat je publiek actief de informatie verwerken. Meer tips over welke vragen te stellen, vind je in deel 2 en 4. Het is soms nuttig om even een stilte te laten vallen. Zo kunnen deelnemers hun gedachten ordenen en voelen ze dat er ruimte is om het woord te nemen. Liefst laat je deelnemers al bij de introductie eens aan het woord, zo voelen ze van bij het begin dat er ook ruimte is voor hun inbreng.
- Stem de **toon** en het **taalgebruik** af op de doelgroep. Schat je doelpubliek in en stem je woordgebruik en de toon van de rondleiding op hen af. Vaak is het aangegeven jargon of te technisch taalgebruik te vermijden. Zoek naar synoniemen en spreek bijvoorbeeld niet over datatechnologieën maar over 'slimme oplossingen' of 'diensten in smart cities'. Gebruik je toch een technische term, leg die dan uit zodat iedereen die begrijpt.



- **What's in it for them?** Hou het perspectief van je deelnemers altijd in het achterhoofd. Ook als jij de Datawalk inzet als wetenschappelijke methode om gegevens te verzamelen, bekijk je methodiek dan ook altijd vanuit het oogpunt van de deelnemers. Wat is hun motivatie om deel te nemen? Hoe kan je daar eventueel nog meer op inspelen, zodat zij ook positief terugkijken op de ervaring?
- **Lees niet af** (of zo weinig mogelijk). Leer op voorhand uit je hoofd wat je bij elke halte wil meegeven aan de groep en wat je wil bediscussiëren. Als je een tekst afleest, creëer je afstand tussen jou en de deelnemers en haal je dynamiek uit de wandeling. Kies zo veel mogelijk voor een spontane verwoording van je gedachte, ook al is die mogelijk minder genuanceerd dan wat je op papier zou schrijven. Dat voelt natuurlijker voor de deelnemers.
- **Oefen**. Doe bij voorkeur een test van je Datawalk met een groep vertrouwelingen. Zo kan je testen of je timing goed zit, de stopplaatsen praktisch zijn, waar je verhaal nog wat informatie mist of waar je te veel probeert te vertellen op één plaats. Meteen zal je ook meer vertrouwen hebben in het verloop van het eigenlijke evenement.
- Regel de **formaliteiten** bij de start. Verzamel je gegevens tijdens de Datawalk? Zorg dan ook dat je bij start alle papierwerk zoals 'informed consents' hebt geregeld zodat je in een latere fase niet voor verrassingen komt te staan.

Hulp- middelen



Databron-kaarten

Bij deze handleiding hoort een overzicht van databron-kaarten die we ter beschikking stellen voor de Datawalks. Je kan dit overzicht gebruiken bij de voorbereiding van de Datawalk of tijdens de Datawalk zelf, om een dienst toe te lichten of te illustreren (als die bv. niet aanwezig is in de stad).

Het is van belang met de deelnemers in gesprek te gaan tijdens een Datawalk. Hierboven gaven we al algemene richtlijnen om dit gesprek goed te laten verlopen. In het overzicht hieronder vind je een aantal voorbeeldvragen om het gesprek bij specifieke databronnen op gang te houden. De eigenlijke invulling van het gesprek hangt natuurlijk af van je doelgroep en de doelstellingen die je hoopt te bereiken met de Datawalk.



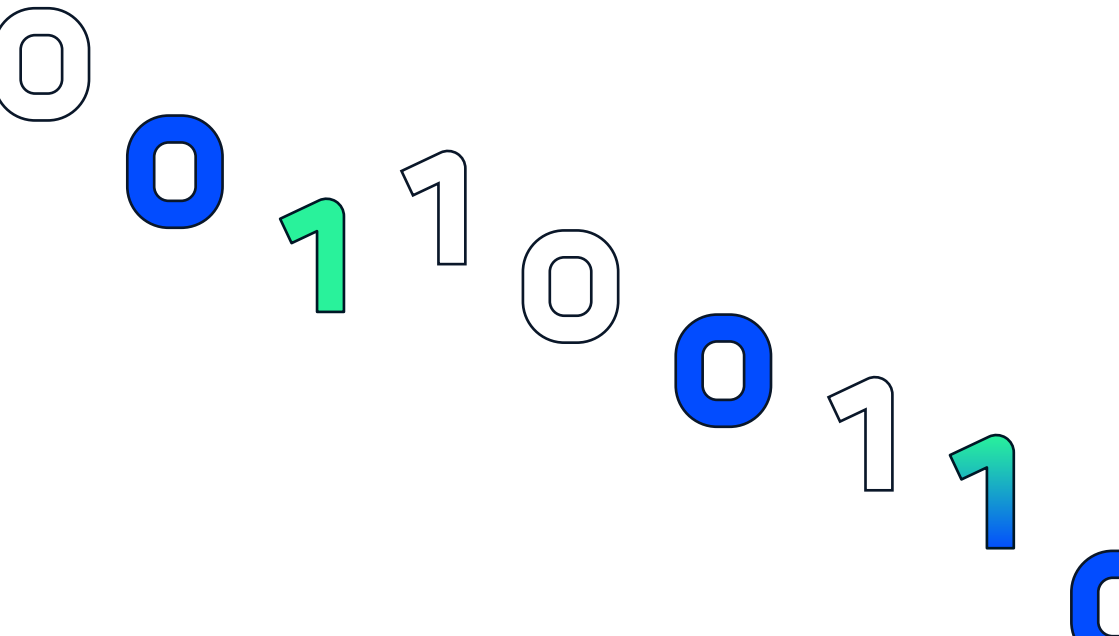
Databron: Monitoringscamera's in de publieke ruimte (niet-ANPR)

Voorbeeldvragen gericht op **cocreatie**:

- Dit type camera's is er nu vooral op gericht om toezicht te houden of de drukte in straten op te volgen. Op welke plaatsen zou jij deze technologie willen inzetten?
- Met behulp van algoritmen kun je op camerabeelden ook gedragingen registreren, al dan niet op een privacyvriendelijke manier. Waar zou jij zo'n technologie voor willen inzetten?

Voorbeeldvraag gericht op **kritische reflectie** over (persoons)gegevens:

- Hoe sta jij tegenover automatische herkenning van personen of bepaalde gedragingen via camerabeelden die de politie of de stad op openbare plaatsen maakt, de zogenaamde 'objectherkennings-algoritmen'? Zou het voor jou aanvaardbaar zijn om bijvoorbeeld verdacht gedrag (zoals sluikstorten) of een verdacht persoon te herkennen en de politie hierop attent te maken?



Databron: Automatische nummerplatherkenning (ANPR-camera's)

Voorbeeldvragen gericht op **cocreatie**:

- ANPR-camera's kunnen de locatie en het tijdstip van elk voertuig dat passeert opnemen in een databank. Hoe zouden we deze informatie kunnen benutten?
- Door herkenning via algoritmes mogelijk te maken op camerabeelden, kun je allerlei voorwerpen, tekst of zelfs gedraging herkennen. Waarvoor zou dit nog een meerwaarde kunnen bieden?

Voorbeeldvragen gericht op **kritische reflectie** over (persoons)gegevens:

- ANPR-camera's kunnen de locatie en het tijdstip van elk voertuig dat passeert opnemen in een databank. Hoe sta je tegenover deze mogelijkheid en onder welke voorwaarden vind je dit oké?
- Rond het gebruik van ANPR-camera's bestaat een strikt wettelijk kader. Welke invloed heeft dat op hoe jij naar deze technologie kijkt?

Databron: Private beveiligingscamera's

Voorbeeldvraag gericht op **cocreatie**:

- Waar bieden dit soort van camera's voor jou de grootste meerwaarde?

Voorbeeldvraag gericht op **kritische reflectie** over (persoons)gegevens:

- Wat zou jij ervan vinden als jouw overbuur een slimme deurbel installeert en jouw huis er via de camera ook op te zien is?

Databron: Zendmasten

Voorbeeldvraag gericht op **cocreatie**:

→ Door de locatie van bezoekers aan een stad te koppelen aan andere informatie, kan je heel wat te weten komen over de personen die je stad bezoeken. Welke informatie zou jij nog meer willen krijgen en waarom?

Voorbeeldvragen gericht op **kritische reflectie** over (persoons)gegevens:

→ Wat vind je ervan dat jouw locatie, geanonimiseerd en geaggregeerd, en in combinatie met andere gegevens, wordt ingezet voor bijvoorbeeld het beleid van steden?

→ Voor welke doeleinden ben je akkoord om je gegevens op deze manier te delen? Voor welke niet?

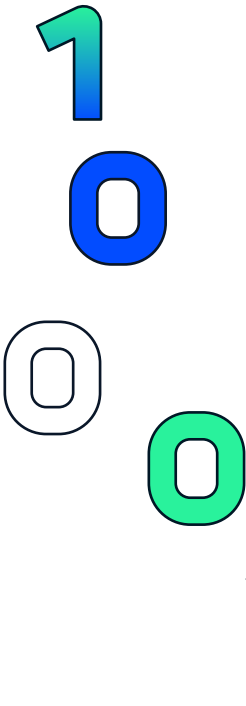
Databron: Slimme afvalcontainer

Voorbeeldvraag gericht op **cocreatie**:

→ Welke andere toepassingen en diensten kun je bedenken die met digitalisering efficiënter gemaakt kunnen worden? Op welke manier? Welke technologieën kunnen hierbij helpen?

Voorbeeldvragen gericht op **kritische reflectie** over (persoons)gegevens:

→ Hoe sta je tegenover het linken van jouw persoonlijke gegevens aan je afvalverbruik (type afval, hoeveelheid)? Zie je er voor- of nadelen aan verbonden?



Databron: Magnetische Parkingsensoren

Voorbeeldvragen gericht op **cocreatie**:

→ Met relatief eenvoudige sensoren kan je op een privacyvriendelijke manier veel te weten komen over parkeergewoonten en problemen zoals parkeerdruk deels verhelpen. Welke uitdagingen ondervind jij als je wil parkeren? Welke informatie verzameld door sensoren kan hierbij eventueel van nut zijn? Welke inzichten kan deze informatie nog meer geven?

Voorbeeldvraag gericht op **kritische reflectie** over (persoons)gegevens:

→ Deze oplossing maakt geen gebruik van persoonsgegevens. Hoe kijk je naar deze technologische oplossing in vergelijking met ANPR-camera's die sommige parkeergarages inzetten?

Databron: Weerstations voor burgerwetenschap

Voorbeeldvragen gericht op **cocreatie**:

→ Er zijn heel wat initiatieven waarbij burgers kunnen helpen om data te verzamelen om zo het beleid te informeren en te sturen. Denk aan Curieuzeneuzen⁷, Telraam⁸ of het project Leuven.cool⁹, dat een beroep doet op weerstations bij burgers om een fijnmaziger beeld te krijgen van het weer in de stad. Waar missen we nog gegevens over om een beter beleid te kunnen voeren? Hoe zouden burger daarbij kunnen helpen?

7. Hitte- en droogtemeting:
<https://curieuzeneuzen.be/>

8. Fijnmazige verkeerstellingen:
<https://telraam.net/nl/what-is-telraam>

9. <https://www.leuven.cool/>

Voorbeeldvragen gericht op **kritische reflectie** over (persoons)gegevens:

→ Zou jij bereid zijn zelf een (openbaar) weerstation in de tuin te zetten? Waarom wel of niet?
→ Maakt het voor jou een verschil wie de gegevens verzamelt en verwerkt om wel of niet aan dit type projecten mee te werken? Neem je eerder deel aan een overheidsinitiatief of een privé-initiatief?

Databron: Deelmobiliteit

Voorbeeldvraag gericht op **co-creatie**:

- Bedrijven die deelmobiliteit aanbieden, hebben veel gegevens over de verplaatsingen van hun gebruikers. Wat zou je uit deze gegevens kunnen leren?

Voorbeeldvragen gericht op **kritische reflectie** over (persoons)gegevens:

- Firma's die gedeelde mobiliteit aanbieden, halen hun inkomsten niet enkel uit het verhuren van voertuigen. Ze verdienen ook geld aan de verkoop van grote hoeveelheden data rond transport-behoeften en -stromen. Wat vind jij ervan dat ze deze informatie (geanonimiseerd) verhandelen?
- Zou je bereid zijn meer te betalen als je daarbij de garantie krijgt dat jouw persoonsgegevens niet worden gedeeld?

Databron: Publieke wifi

Voorbeeldvraag gericht op **cocreatie**:

- Vaak worden meerdere wifipunten doorheen de stad geplaatst en wisselt het punt waarmee je connecteert naarmate je je door de stad verplaatst. Voor welke doeleinden kan de informatie over met welk wifipunt je connecteert nog gebruikt worden?

Voorbeeldvragen gericht op **kritische reflectie** over (persoons)gegevens:

- Wat zou je ervan vinden als via verschillende publieke wifipunten jouw locatie en dus ook jouw route doorheen de stad afgeleid kan worden?
- Hoe sta je tegenover het delen van je persoonlijke gegevens om gratis toegang te krijgen tot een openbaar wifinetwerk? Vind jij dat de aanbieder informatie mag verzamelen over welke websites je bezoekt terwijl je verbonden bent met hun wifinetwerk?

Databron: Pakjesautomaat

Voorbeeldvraag gericht op **cocreatie**:

→ Deze oplossing vereist dat je een smartphone hebt. Hoe kunnen we garanderen dat diensten die een smartphone vragen geen burgers uitsluiten die geen smartphone hebben of daar niet goed mee overweg kunnen?

Voorbeeldvraag gericht op **kritische reflectie** over (persoons)gegevens:

→ Pakjesautomaten die werken met een app op je gsm kunnen informatie verzamelen over het tijdstip waarop je het pakje afhaalde. Wat vind je ervan dat zo'n informatie wordt bijgehouden en geanalyseerd?

Databron: Verkeerstellers

Voorbeeldvraag gericht op **cocreatie**:

→ Waarvoor zou jij informatie over verkeersstromen kunnen gebruiken?

Voorbeeldvraag gericht op **kritische reflectie** over (persoons)gegevens:

→ Verkeerstellers kunnen op verschillende manieren het verkeer analyseren. Sensoren op basis van gewicht kunnen bijvoorbeeld onderscheid maken tussen personenauto's of vrachtwagens. ANPR-camera's kunnen het type voertuig onderscheiden met je nummerplaat. Hoe belangrijk vind jij dat er aandacht is voor je privacy bij tellingen en de analyses van gegevens? Welke risico's zie je?



Databron: Geluidssensoren

Voorbeeldvraag gericht op **cocreatie**:

→ Geluidssensoren worden vaak gebruikt om een overschrijding van een bepaald geluidsniveau te melden. Met behulp van geluidsherkenning-algoritmen kunnen bepaalde geluiden herkend worden. Voor welke geluiden zou jij dit algoritme inzetten?

Voorbeeldvragen gericht op **kritische reflectie** over (persoons)gegevens:

→ Wat zou jij ervan vinden als de stad een geluidssensor in de buurt van jouw huis zou installeren? Zijn er zaken waar je je zorgen om zou maken?

Databron: Parkeerautomaten

Voorbeeldvragen gericht op **cocreatie**:

→ Op welke manier kan data over het merk en type voertuig van bezoekers nuttig zijn? En de plaats van waar deze bezoekers komen? Waar kunnen we deze informatie voor inzetten?

Voorbeeldvragen gericht op **kritische reflectie** over (persoons)gegevens:

→ Wat zou jij ervan vinden als de locatie van jouw voertuig op basis van waar je parkeert in bepaalde omstandigheden toegankelijk is voor politie? En voor handelaars?

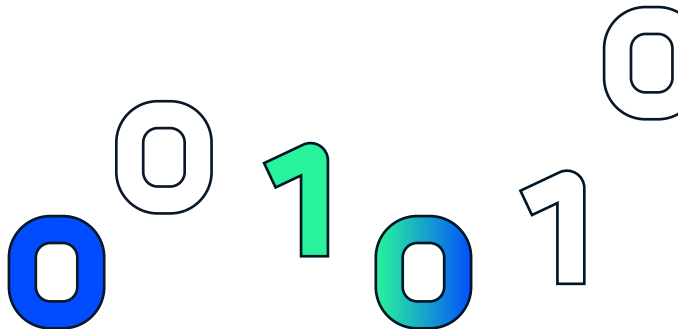
Databron: Laadpalen voor elektrische voertuigen

Voorbeeldvragen gericht op **cocreatie**:

- Op welke manier kan data over het merk en type voertuig van gebruikers van laadpalen in jouw buurt nuttig zijn? En de plaats van waar deze bezoekers komen? Waar kunnen we deze informatie voor inzetten?

Voorbeeldvragen gericht op **kritische reflectie** over (persoons)gegevens:

- Wat zou jij ervan vinden dat de locatie en duurtijd waar je jouw voertuig oplaadt in bepaalde omstandigheden toegankelijk is voor politie? En voor handelaars?



Wat zijn je rechten over je persoonsgegevens in de slimme stad?

Smart cities maken gebruik van veel gegevens, óók persoonsgegevens. Persoonsgegevens zijn immers niet alleen namen en adresgegevens, maar alle gegevens waarmee iemand potentieel te identificeren is. Dus ook: nummerplaten, camerabeelden, telefoonnummers, e-mailadressen, locatiegegevens, IP- en MAC-adressen van persoonlijke apparaten (zoals smartphones), bankrekeningnummers, enz. Het verwerken van deze gegevens is niet zonder risico's. Wie de gegevens gebruikt, moet rekening houden met een aantal wetten die gebruikers beschermen. We lichten de belangrijkste principes toe en is daarmee nuttige achtergrondinformatie bij het uitwerken en geven van een Datawalk.

Recht op informatie

Als jouw persoonsgegevens worden verwerkt, moet je daarvan op de hoogte worden gebracht. Zowel de Algemene Verordening Persoonsgegevens (AVG, of GDPR in het Engels) als andere wetten (bijvoorbeeld de camerawet) schrijven voor welke informatie je moet krijgen. Zo moet je informatie krijgen over welke gegevens worden verzameld, wie de gegevens verzamelt, waartoe (de reden/het doel), en waar je kan aankloppen met vragen over die gegevensverwerking.

Het valt niet altijd mee om die informatie te geven. Onder een camera is een bordje te hangen, maar hoe informeer je iemand bijvoorbeeld over het verwerken van mobiele telefoongegevens die doorheen de openbare ruimte worden verzameld? Het recht op informatie is dus niet altijd gemakkelijk in de praktijk om te zetten. Als burger in de stad kan het moeilijk zijn de juiste informatie te vinden.

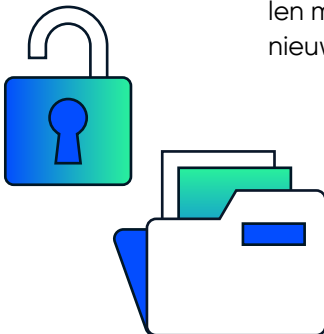
Toestemming

Veel mensen denken dat een verwerker van persoonsgegevens de betrokkenen telkens om toestemming moet vragen. Niets is minder waar. Jouw persoonsgegevens mogen in volgende gevallen zonder toestemming verwerkt worden:

- Er is een wettelijke verplichting toe (denk aan belastingen).
- Het dient een publiek belang (zoals openbare veiligheid).
- Het is een gerechtvaardigd belang van een private partij (zoals voorkomen van fraude of diefstal).
- Het is nodig voor het uitvoeren van een contract (bijvoorbeeld een internetabonnement).
- Het is van direct levensbelang (bijvoorbeeld bij een ongeval op straat).
- In alle andere gevallen is je toestemming inderdaad nodig.

Hergebruik van gegevens

Persoonsgegevens die voor een bepaald doel zijn verzameld, mogen niet zomaar voor een ander doel hergebruikt worden. Als het andere doel direct verbonden is met het oorspronkelijke doel, kan dit eventueel wel. Zo kan je bijvoorbeeld de e-mailadressen die verzameld zijn voor een enquête, hergebruiken om de deelnemers te informeren over de resultaten van de bevraging. In alle andere gevallen moeten de betrokkenen geïnformeerd worden over het nieuwe doel.



Als voor de oorspronkelijke verwerking toestemming nodig was, dan moet er eerst opnieuw toestemming gevraagd worden. In het geval van gegevensverzameling in de smart city specifiek, is het in sommige gevallen dan zelfs nodig dat er eerst opnieuw overlegd moet worden met de volksvertegenwoordiging in de gemeenteraad.

Verschil publieke en commerciële ruimte?

In steden en gemeenten lopen publieke ruimten en commerciële ruimten soms ongemerkt in elkaar over. Overdekte winkelcentra bijvoorbeeld zijn commerciële ruimten waarin deels andere regels kunnen gelden dan op de openbare weg. Camera's hangen er niet om de openbare veiligheid te waarborgen, maar bijvoorbeeld om diefstal en fraude tegen te gaan. In winkels en winkelcentra bevinden zich vaak nog meer sensoren, zoals wifi-trackers, die ook kunnen worden gebruikt voor marketingdoeleinden. Er is dus een verschil in hoe jouw persoonsgegevens worden gebruikt.

Wat kan je zelf doen?

Heb je vragen over hoe en waarom gegevens over je verwerkt worden, dan kun je die stellen aan de verantwoordelijke voor de verwerking. Het recht op informatie vereist namelijk dat er altijd contactgegevens vermeld staan bij de verzameling en verwerking van persoonsgegevens, zoals op een informatiebord bij een camerazone.

Je kan meestal ook beroep doen op andere rechten, zoals het recht op inzage in de gegevens die over jou zijn verzameld, het recht om die gegevens te corrigeren, en het recht om die gegevens te laten vernietigen. Voor deze rechten zijn termijnen vastgesteld waaraan de verantwoordelijke voor de verwerking zich moet houden.

Je kan ook politici en beleidsmakers aanspreken over verwerking van persoonsgegevens in de smart city.

Bronnen en meer info



Meer info over de achtergrond van Datawalks

- [SMIT Policy brief Datawalks](#)
- [SPECTRE-website](#)
- [brAlnfood: Ga je mee op Datawalk?](#)
- [Verslag Data-Date: Privacy in Smart Cities](#)

Meer algemene achtergrondinformatie over
persoonsgegevens en smart cities



www.data-en-maatschappij.ai/tools/datawalk-handleiding



Colofon

Deze gids is een publicatie van het Kenniscentrum Data & Maatschappij en de onderzoeksgroep imec-SMIT, VUB.

Volgende personen werkten mee aan de uitwerking van de gids: Pieter Duysburgh, Michiel Vaes, Jonas Breuer, Ine van Zeeland en Jonne van Belle.

De vormgeving van de gids en de databronnen gebeurde door Toast Confituur Studio (toastconfituur.be).

We bedanken de smart city-afdelingen van de steden Leuven en Brussel (CIBG) voor hun inspanningen bij de ontwikkeling van de methodologie van Datawalks.

Het SPECTRE project is gefinancierd door FWO, Research Foundation – Flanders – FWO referentie nummer S006318N.

Deze gids is beschikbaar onder een CC BY 4.0 licentie en mag dus gedeeld en bewerkt worden zonder onze toestemming te vragen, zolang je ons als bron of auteur vermeldt en aangeeft als er aanpassingen zijn gebeurd.

Kenniscentrum Data & Maatschappij

Het Kenniscentrum Data & Maatschappij is de centrale hub voor de juridische, maatschappelijke en ethische aspecten van datagedreven applicaties en AI-toepassingen. Het kenniscentrum is onderdeel van het derde luik van het Vlaams Beleidsplan AI, namelijk het flankerend beleid.

imec-SMIT, VUB

De onderzoeksgroep imec-SMIT, VUB doet fundamenteel en toegepast onderzoek naar innovatie, beleid en socio-economische uitdagingen op vlak van data en media. Hiertoe verricht imec-SMIT, VUB gebruikersonderzoek, beleidsonderzoek en bedrijfseconomische analyses met behulp van kwalitatieve en kwantitatieve methoden.

**We wensen je veel succes met de
uitwerking van je eigen Datawalk!
Heb je suggesties of extra ideeën
om de Datawalk-methode
nog meer op scherp te stellen?
Laat het ons weten op**



info@data-en-maatschappij.ai